



**OŚRODEK SPORTU I REKREACJI M.ST. WARSZAWY
W DZIELNICY BEMOWO**

01-494 Warszawa, ul. Oławska 3A tel. 22 861-56-90

ZARZĄDZENIE Nr 31/2020

Dyrektora

**Ośrodka Sportu i Rekreacji m.st. Warszawy w Dzielnicy Bemowo
z dnia 31 lipca 2020 r.**

w sprawie zmiany Zarządzenia nr 16/2020 z dnia 04 czerwca 2020 r. w sprawie wprowadzenia zasad korzystania z obiektów w czasie epidemii koronawirusa w Polsce.

Działając na podstawie § 15 ust. 1 Regulaminu Organizacyjnego Ośrodka Sportu i Rekreacji m. st. Warszawy w Dzielnicy Bemowo oraz na podstawie rozporządzenia Rady Ministrów z dnia 24 lipca 2020 r. w sprawie ustanowienia określonych ograniczeń, nakazów i zakazów w związku z wystąpieniem stanu epidemii (Dz. U. 2020 poz.1292) , zarządzam co następuje:

§ 1

W związku ze szczegółowymi wytycznymi sanitarnymi dla otwarcia obiektów sportowych m.st. Warszawy w czasie epidemii koronawirusa w Polsce wprowadzam:

1. Regulamin korzystania z infrastruktury sportowej należącej do Hali Sportowej Ośrodka Sportu i Rekreacji m.st. Warszawy w Dzielnicy Bemowo w czasie epidemii koronawirusa (załącznik nr 1).
2. Regulamin korzystania z Obiektu Bemowskiego Ośrodka Piłki Nożnej w czasie epidemii koronawirusa w Polsce (załącznik nr 2).

§ 2

Wykonanie Zarządzenia powierza się Kierownikom Obiektów.

§ 3

1. Traci moc Zarządzenie nr 16/2020 z dnia 04 czerwca 2020 r.
2. Zarządzenie wchodzi w życie z dniem 31 lipca 2020 r.

p.o. DYREKTORA
Ośrodka Sportu i Rekreacji
m.st. Warszawy w Dzielnicy Bemowo

Grzegorz Surówka

(podpis osoby wydającej zarządzenie)

**REGULAMIN KORZYSTANIA
Z INFRASTRUKTURY SPORTOWEJ NALEŻĄCEJ DO HALI SPORTOWEJ OŚRODKA
SPORTU I REKREACJI M.ST. WARSZAWY W DZIELNICY BEMOWO W CZASIE
EPIDEMII KORONAWIRUSA**

1. Osobami upoważnionymi do korzystania z Hali Sportowej/boisk do piłki plażowej, zwanych dalej „boiskami” Ośrodka Sportu i Rekreacji m. st. Warszawy w Dzielnicy Bemowo, zwanego dalej OSiR Bemowo są klienci, którzy dokonali rezerwacji terminowej na zajęcia.
2. Harmonogram zajęć odbywających się na danym boisku/Hali Sportowej zostaje opracowany przez Administratora Obiektu sportowego na podstawie zawartego wcześniej porozumienia i zaakceptowany przez Kierownika Obiektu.
3. Przed skorzystaniem z Hali/boisk, Trener (osoba odpowiedzialna) zgłasza się do Recepcji Obiektu w celu zarejestrowania grupy, a następnie wraz z grupą kieruje się do wyznaczonego przez Administratora wejścia na płytę Hali/boisko.
4. Za transport uczestników/dzieci na zajęcia odpowiadają rodzice lub prawni opiekunowie. Na trasie przemieszczania: dom – trening – dom, uczestnicy mają obowiązek używać maseczek i rękawiczek ochronnych, zgodnie z aktualnymi wytycznymi epidemiologicznymi.
5. Klub organizujący zajęcia jest zobowiązany w przejrzysty sposób poinformować uczestników i ich rodziców o trybie organizacji zajęć ze szczególnym wskazaniem godzin i miejsc realizacji treningów, miejsc parkingowych, miejsc zbiórek, dróg przemieszczania się oraz możliwości kontaktu z trenerem.
6. Zarządca obiektu wyznaczył w strefie otwartej miejsca dla Uczestników i Trenerów oczekujących na swoje zajęcia sportowe (**załącznik nr 1 – dot. boisk, załącznik nr 2 – dot. Hali Sportowej**). Miejsca te powinny być zorganizowane w taki sposób, aby między poszczególnymi osobami był zachowany odstęp co najmniej 1,5 m.
7. Zarządca obiektu wyznaczył w strefie otwartej ciągi komunikacyjne dla Uczestników i Trenerów, służące do przemieszczania się przed oraz po zajęciach (**załącznik nr 1 – dot. boisk, załącznik nr 2 – dot. Hali Sportowej**).
8. Uczestnicy zajęć grupowych, mogą przebywać na terenie Hali Sportowej/boisk, jedynie pod opieką Trenera. Jeśli w zajęciach uczestniczą osoby niepełnoletnie muszą one posiadać aktualną zgodę rodziców na udział w zajęciach, w okresie pandemii COVID-19.
9. Na terenie boisk/Hali Sportowej obowiązuje zasada zachowania czystości, porządku oraz wykonywania poleceń obsługi OSiR Bemowo. Zużyte środki ochrony osobistej, opakowania po napojach, pożywieniu i suplementach Uczestnicy oraz Trener mają obowiązek wyrzucać do odpowiednio oznakowanych koszy (pojemników).
10. W zajęciach grupowych może jednorazowo uczestniczyć maksymalnie 250 osób.

11. W trakcie odbywania się treningu grupowego/indywidualnego, obowiązuje zakaz przebywania na płycie Hali/boiskach (i w ich sąsiedztwie) osób, które nie uczestniczą w zajęciach.
12. Organizator zajęć ponosi pełną odpowiedzialność za bezpieczeństwo osób biorących w nich udział. Zobowiązany jest on do przejrzystego informowania Uczestników treningu o trybie organizacji zajęć oraz obowiązujących zasadach sanitarnych.
13. Trener prowadzący zajęcia zobowiązany jest do posiadania aktualnej listy Uczestników zajęć, do wglądu na każde wezwanie obsługi Obiektu lub osoby wizytującej.
14. Wszyscy Uczestnicy zajęć mają całkowity zakaz poruszania się po strefach zamkniętych w budynku Hali Sportowej.
15. W strefie otwartej Zarządca Obiektu udostępnił toalety z zastrzeżeniem, że równocześnie w toalecie może przebywać tyle osób ile jest umywalek przeznaczonych do mycia rąk. (toaleta damska = 6 osób, męska = 6 osób, dla osób niepełnosprawnych = 1 osoba).
16. W drodze na Halę Sportową/boiska Zawodnicy oraz Trener przybywają w stroju sportowym oraz maseczkach.
17. Przed wejściem na Obiekt sportowy oraz po zakończeniu zajęć, wszystkich obowiązuje dezynfekcja rąk (dozowniki do dezynfekcji zapewnia Administrator Obiektu i/lub organizator zajęć) oraz dezynfekcja użytego sprzętu sportowego.
18. Osoba odpowiedzialna za grupę musi każdorazowo sprawdzić stan techniczny płyty Hali/boisk oraz dopilnować przestrzegania obowiązujących procedur sanitarnych. W przypadku stwierdzenia jakiegokolwiek nieprawidłowości prowadzący ma obowiązek powiadomienia o zaistniałym problemie obsługę OSiR Bemowo.
19. Rekomendowana jest rezygnacja z powitalnych gestów grzecznościowych takich jak podawanie sobie ręki, uścisk itp.
20. W trakcie przebywania na płycie Hali/boiskach, uczestnicy zajęć oraz Trener nie są zobowiązani do stosowania rękawiczek oraz maseczek. Zarządca nie zapewnia masek, maseczek i rękawiczek ochronnych.
21. Podstawowa jednostka czasowa wynosi 45 minut, a łączny czas przebywania na terenie obiektu – zajęcia plus wszystkie procedury sanitarne maksymalnie 90 minut. Trener ma możliwość podziału zajęć na kilka jednostek treningowych prowadzonych z różnymi grupami (odbywa się to w granicach dostępności obiektów sportowych).
22. Zarządca Obiektu dopuszcza możliwość ustalenia innej jednostki czasowej w przypadku niskiego poziom obciążenia obiektu, a godziny jego udostępnienia i możliwości zabezpieczenia na to pozwalają.
23. Każdorazowy przypadek naruszenia niniejszych zasad, skutkuje niezwłocznym usunięciem Uczestnika z Hali Sportowej, a wobec sprawcy naruszenia może zostać

ustanowiony przez Dyrektora OSiR Bemowo czasowy lub całkowity zakaz wstępu.

24. Uczestnicy zajęć zobowiązani są do zapoznania się i przestrzegania obowiązujących zasad bezpieczeństwa podczas korzystania z udostępnionych na zajęcia obszarów. Informacje te będą zamieszczone przez wejściem na teren przez Zarządcę obiektu.

ZASADY BEZPIECZEŃSTWA PRZECIWEPIDEMICZNEGO W HALI SPORTOWEJ

1. Telefony do stacji sanitarno-epidemiologicznej, służb medycznych:
 - WSSE w Warszawie (tel. 22 620 37 19 wew. 500; 502 171 171),
 - Infolinia NFZ (Telefoniczna Informacja Pacjenta) – tel. 800 190 590
 - Powiatowa stacja sanitarno-epidemiologiczna (tel. 606 108 040)
2. W przypadku stwierdzenia wyraźnych oznak choroby, jak uporczywy kaszel, złe samopoczucie, trudności w oddychaniu - osoba nie będzie wpuszczona na teren obiektu.
3. Osoba z objawami powinna zgłosić się do najbliższego oddziału zakaźnego celem konsultacji z lekarzem, poprzez udanie się tam transportem własnym lub powiadomienia 999 albo 112.
4. W przypadku stwierdzenia incydentu polegającego na zidentyfikowaniu na terenie Obiektu sportowego osoby, z objawami o których mowa w pkt. 20 – należy zgłosić taką okoliczność najbliższemu Pracownikowi. Pracownik po stwierdzeniu takiego incydentu (w tym potwierdzeniu informacji, o której mowa w zdaniu poprzednim) niezwłocznie zgłasza to do kierownictwa obiektu, co umożliwi ustalenie obszaru, w którym poruszała się i przebywała osoba, przeprowadzenie rutynowego sprzątnięcia, zgodnie z procedurami obiektu, oraz zdezynfekowanie powierzchni dotykowych (klamki, poręcze, uchwyty itp.).
5. Zarządca obiektu, w przypadku o którym mowa w punktach poprzedzających, jest zobowiązany do ustalenia listy Pracowników oraz innych osób (jeśli to możliwe) obecnych w tym samym czasie w części / częściach obiektu, w których przebywała/w osoba, i zalecenie stosowania się do wytycznych Głównego Inspektora Sanitarnego dostępnych na stronie: gov.pl/web/koronawirus / oraz gis.gov.pl, odnoszących się do osób, które miały kontakt z zakażonym.
6. W przypadku wystąpienia u Pracownika niepokojących objawów sugerujących zakażenie koronawirusem Zarządca obiektu jest odpowiedzialny za:
 - 6.1. niezwłocznie odsunięcie Pracownika od pracy,
 - 6.2. w przypadku Obiektu wygradzonego – wstrzymanie wpuszczania kolejnych osób na teren obiektu (pozostałe osoby przebywające na terenie obiektu powinny w najbliższej przerwie technicznej opuścić obiekt)
 - 6.3. powiadomienie właściwej miejscowo powiatowej stacji sanitarno-epidemiologicznej i stosowanie się ściśle do wydawanych instrukcji i poleceń,
 - 6.4. powiadomić o zaistniałej sytuacji osobę odpowiedzialną za nadzór nad jednostką (odpowiednio burmistrza dzielnicy lub dyrektora ośrodka), gdyż może zaistnieć konieczność zamknięcia placówki przez powiatową stację sanitarno-epidemiologiczną.
7. W przypadku wystąpienia u Uczestnika i Trenera, niepokojących objawów sugerujących zakażenie koronawirusem, Zarządca obiektu jest zobowiązany:
 - 7.1. niezwłocznie odizolować taką osobę w wyznaczonym do tego miejscu,

- 7.2. poinformować o zaistniałym fakcie Trenera, właściwy podmiot odpowiedzialny za realizację zajęć oraz w przypadku osób niepełnoletnich: rodzica/opiekuna prawnego Uczestnika, zobowiązać go do niezwłocznego odebrania Uczestnika;
 - 7.3. w przypadku Obiektu wygradzonego – wstrzymanie wpuszczania kolejnych osób na teren obiektu (pozostałe osoby przebywające na terenie obiektu powinny w najbliższej przerwie technicznej opuścić obiekt);
 - 7.4. powiadomić właściwą miejscowo powiatową stację sanitarno-epidemiologiczną i stosować się ściśle do wydawanych instrukcji i poleceń,
 - 7.5. powiadomić o zaistniałej sytuacji osobę odpowiedzialną za nadzór nad jednostką (odpowiednio burmistrza dzielnicy lub dyrektora ośrodka), gdyż może zaistnieć konieczność zamknięcia placówki przez powiatową stację sanitarno-epidemiologiczną.
8. Należy stosować się do zaleceń Państwowego Powiatowego Inspektora Sanitarnego przy ustalaniu, czy należy wdrożyć dodatkowe procedury, biorąc pod uwagę zaistniały przypadek, dostępne na stronie: gov.pl/web/koronawirus/ oraz gis.gov.pl
9. W przypadku, gdy powiatowa stacja sanitarno-epidemiologiczna w trakcie konsultacji, nakaże odesłanie osoby z podejrzeniem zakażenia koronawirusem transportem indywidualnym do domu, osoba powinna oczekiwać na transport w wyznaczonym pomieszczeniu lub wydzielonym obszarze, w którym jest możliwe czasowe odizolowanie jej od innych osób. Zaleca się na czas oczekiwania na transport, zapewnić pracownikowi jednorazową maseczkę i rękawiczki.
10. Postępowanie w przypadku kontaktu z osobą podejrzaną o zakażenie.
11. Definicja KONTAKTU obejmuje:
- 11.1. każdego Pracownika/ Uczestnika/ Trenera pozostającego w bezpośrednim kontakcie z osobą chorą lub w kontakcie w odległości mniej niż 2 metrów przez ponad 15 minut,
 - 11.2. rozmowę z osobą zakażoną twarzą w twarz przez dłuższy czas,
 - 11.3. każdą osobę mieszkającą w tym samym gospodarstwie domowym, co osoba chora.
12. Osób z kontaktu NIE uważa się za zakażone, jednak prewencyjnie zaleca się:
- 12.1. pozostanie w domu przez 14 dni od ostatniego kontaktu z osobą chorą i prowadzenie samoobserwacji-codzienny pomiar temperatury i świadome zwracanie uwagi na swój stan zdrowia.
 - 12.2. Poddanie się monitoringowi pracownika stacji sanitarno-epidemiologicznej w szczególności udostępnienie numeru telefonu w celu umożliwienia codziennego kontaktu i przeprowadzenia wywiadu odnośnie stanu zdrowia,
 - 12.3. jeżeli w ciągu 14 dni samoobserwacji zauważone zostaną objawy (gorączka, kaszel, duszność, problemy z oddychaniem) – należy bezzwłocznie telefonicznie powiadomić stację sanitarno-epidemiologiczną lub zgłosić się bezpośrednio do oddziału zakaźnego lub oddziału obserwacyjnego zakaźnego, gdzie określony zostanie dalszy tryb postępowania medycznego.
13. Pozostali Pracownicy nie są zobowiązani do podejmowania szczególnych środków ostrożności. Jeśli wystąpią niepokojące objawy, poddane zostaną kwalifikacji w zależności od rodzaju tych objawów przez służby sanitarne.
14. Decyzja, do jakiej grupy kontaktu należą Pracownicy, powinna zostać podjęta we współpracy ze służbami sanitarnymi.

REGULAMIN KORZYSTANIA Z OBIEKTU BEMOWSKIEGO OŚRODKA PIŁKI NOŻNEJ

W CZASIE EPIDEMII KORONAWIRUSA W POLSCE

1. W strefie wygradzonej Bemowskiego Ośrodka Piłki Nożnej może jednorazowo przebywać do 250 osób co oznacza, że na jednym pełnowymiarowym boisku piłkarskim może jednorazowo przebywać maksymalnie 125 osób.
2. Organizator zajęć jest zobowiązany do kontrolowania liczby osób, uczestniczących w zajęciach sportowych na danym boisku lub jego połowie.
3. Uczestnicy zajęć, wchodzą na Obiekt sportowy wyłącznie w obecności Trenera po zgłoszeniu grupy w recepcji. Jeżeli jest to niemożliwe z przyczyn organizacyjnych lub innych obiektywnie uzasadnionych – Trener jest zobowiązany do przekazania Pracownikowi informacji o kolejnych Uczestnikach, którzy będą uczestniczyć w zajęciach na danym Obiekcie sportowym. Nieprzekazanie informacji, o której mowa w zdaniu poprzednim oraz brak możliwości skontaktowania się z Trenerem w celu weryfikacji czy osoba chcąca wejść na Obiekt sportowy jest Uczestnikiem danych zajęć – może być podstawą do niewpuszczenia danej osoby na Obiekt sportowy.
4. Administrator obiektu udostępnia do dyspozycji Uczestników i Trenera środki do dezynfekcji rąk oraz sprzętu sportowego, a także odpowiednio oznaczone kosze (pojemniki) na zużyte środki ochrony osobistej oraz opakowania po napojach, pożywieniu i suplementach Uczestników i Trenera.
5. OSiR Bemowo nie udostępnia dla Uczestników i Trenerów masek, maseczek lub innych środków ochrony osobistej niezbędnej do wypełnienia obowiązku.
6. Każdy Uczestnik i Trener przed wejściem na Obiekt sportowy jest zobowiązany do dezynfekcji rąk oraz sprzętu sportowego, a przed wyjściem do dezynfekcji rąk.
7. Uczestnicy i Trener po zakończeniu zajęć, są zobowiązani do niezwłocznego opuszczenia Obiektu sportowego w celu uniknięcia gromadzenia się osób.
8. Uczestnicy i Trenerzy nie przestrzegający zasad określonych w niniejszym dokumencie, Regulaminie korzystania z danego Obiektu sportowego, wytycznych Głównego Inspektora Sanitarnego lub Ministra Zdrowia podlegają natychmiastowemu wydaleni z Obiektu sportowego. W przypadku niezastosowania się do nakazu, o którym mowa w zdaniu poprzednim – Pracownik jest zobowiązany do niezwłocznego zgłoszenia incydentu Policji.
9. W przypadku zajęć sportowych za przestrzeganie zasad, oraz poinformowanie o nich Uczestników i ich opiekunów odpowiada podmiot organizujący te zajęcia (klub sportowy). Nieprzestrzeganie zasad w zakresie zachowania bezpieczeństwa może być podstawą do odmowy kolejnego udostępnienia Obiektu sportowego danemu podmiotowi w trakcie trwania stanu epidemii lub stanu zagrożenia epidemicznego oraz do anulowania innych rezerwacji.
10. W trakcie zajęć, za zgodą Administratora obiektu dozwolone jest korzystanie z własnego sprzętu dedykowanego dyscyplinom, które zwyczajowo odbywają się w obiektach. Zgoda Administratora obiektu, o której mowa w zdaniu poprzednim, może zostać wydana po łącznym spełnieniu następujących warunków:
 - 9.1. przed użyciem sprzęt zostanie zdezynfekowany odpowiednim środkiem dezynfekującym Uczestników lub Trenera w obecności Pracownika,
 - 9.2. użycie sprzętu nie spowoduje uszkodzenia elementów Obiektu sportowego,

11. Z zastrzeżeniem pkt. 11, **obowiązuje zakaz wnoszenia jakichkolwiek przedmiotów na pole gry** niezwiązanych zwyczajowo z uprawianą w trakcie zajęć, dyscypliną oraz wszelkich rzeczy związanych z nawadnianiem, odżywianiem i suplementacją.
12. Administrator obiektu zarządzi i wywiesi w miejscu widocznym dla Pracowników szczegółowy harmonogram dezynfekcji elementów Obiektu sportowego wraz z wskazaniem osób odpowiedzialnych za poszczególne czynności. Harmonogram powinien być regularnie aktualizowany i dostosowywany do planowanego obłożenia Obiektu sportowego.
13. Rezerwacja Obiektów sportowych dokonywana jest wyłącznie telefonicznie lub za pośrednictwem poczty elektronicznej.



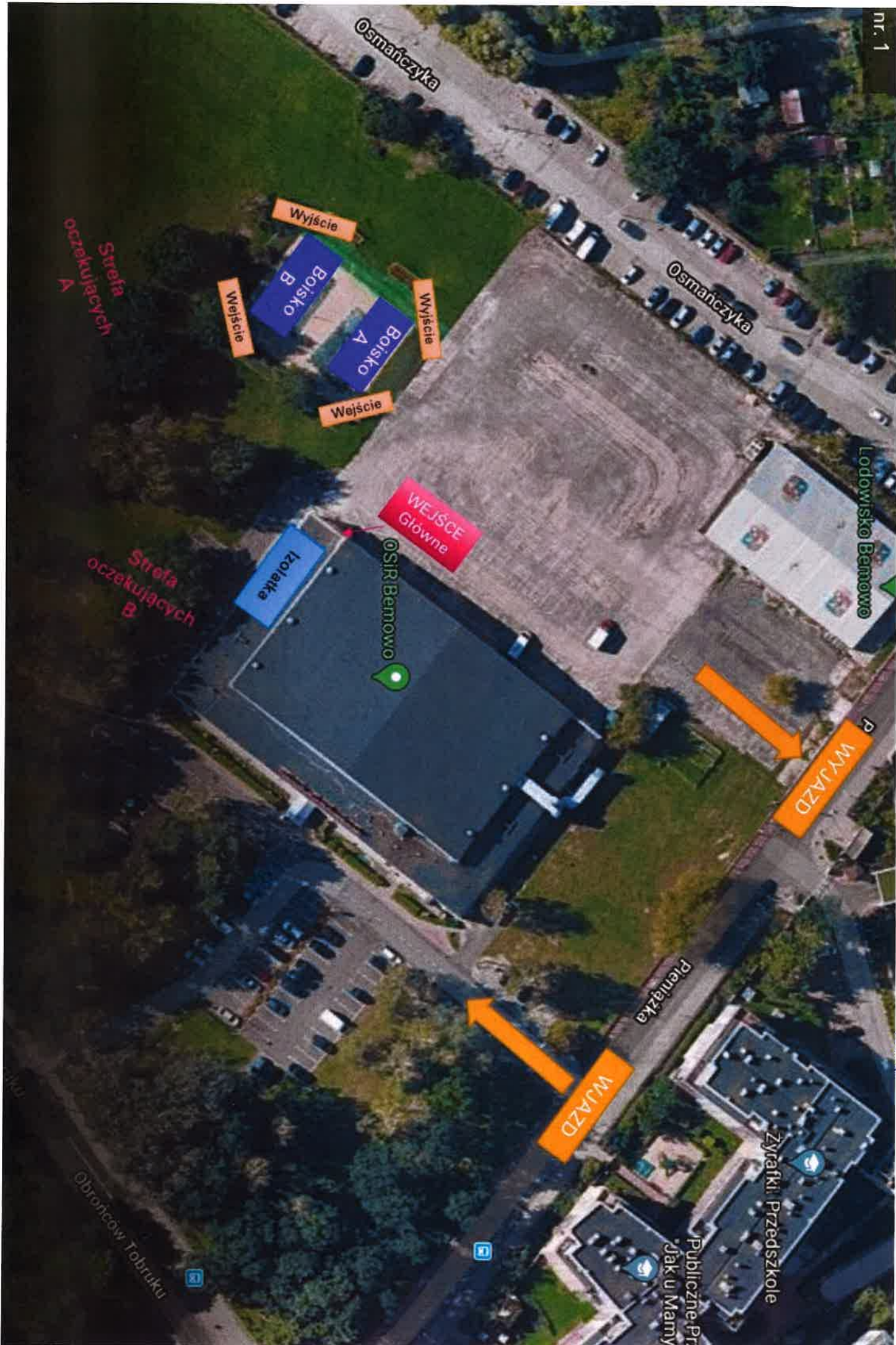
p.o. DYREKTORA
Ośrodka Sportu i Rekreacji
ul. Wesoła 10, 05-110 Bemowo
Gmina Warszawa

ZASADY BEZPIECZEŃSTWA PRZECIWEPIDEMICZNEGO W BOPN

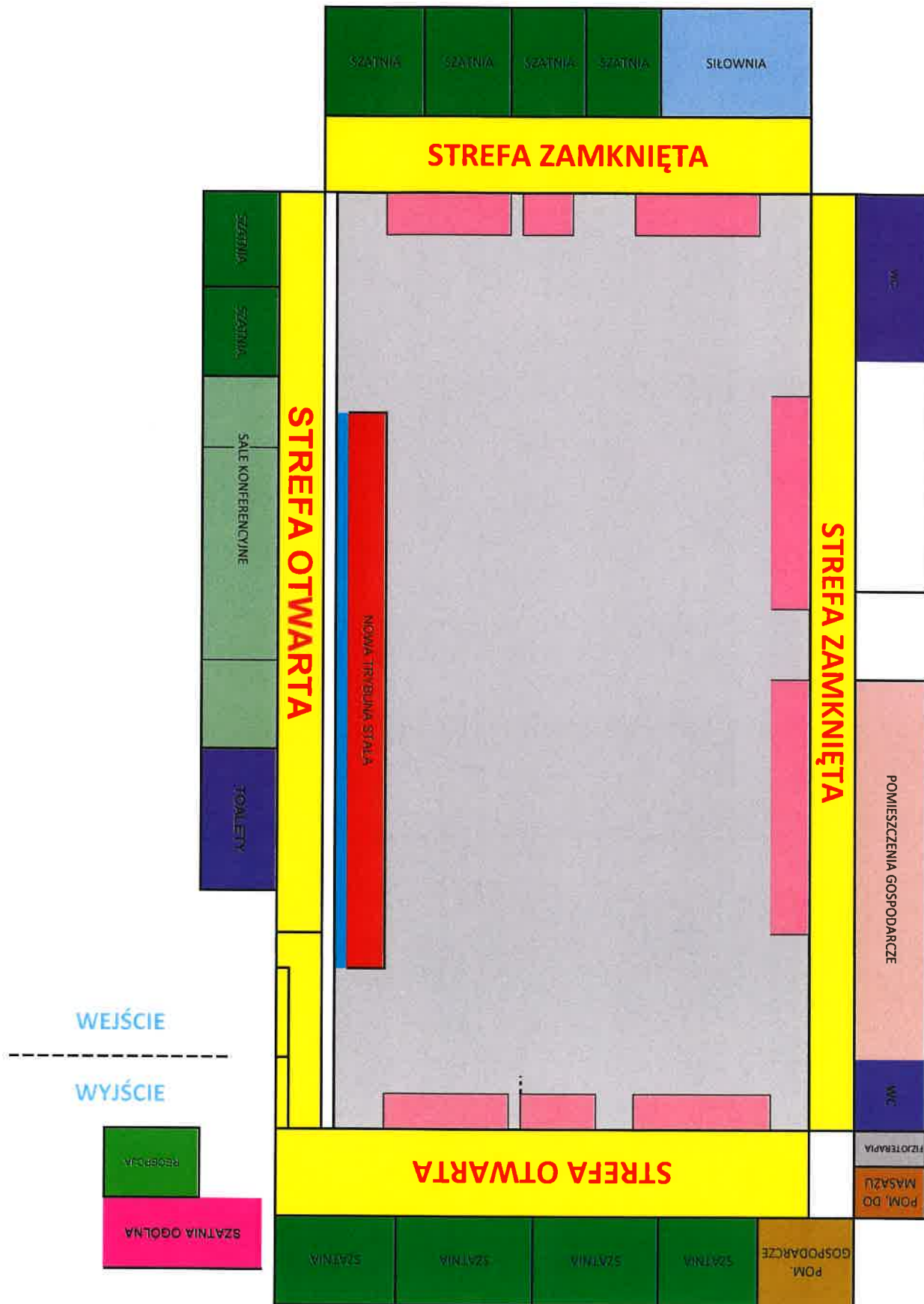
1. Telefony do stacji sanitarno-epidemiologicznej, służb medycznych:
 - WSSE w Warszawie (tel. 22 620 37 19 wew. 500; 502 171 171),
 - Infolinia NFZ (Telefoniczna Informacja Pacjenta) – tel. 800 190 590
 - Powiatowa stacja sanitarno-epidemiologiczna (tel. 606 108 040)
2. W przypadku stwierdzenia wyraźnych oznak choroby, jak uporczywy kaszel, złe samopoczucie, trudności w oddychaniu - osoba nie będzie wpuszczona na teren obiektu.
3. Osoba z objawami powinna zgłosić się do najbliższego oddziału zakaźnego celem konsultacji z lekarzem, poprzez udanie się tam transportem własnym lub powiadomienia 999 albo 112.
4. W przypadku stwierdzenia incydentu polegającego na zidentyfikowaniu na terenie Obiektu sportowego osoby, z objawami o których mowa w pkt. 20 – należy zgłosić taką okoliczność najbliższemu Pracownikowi. Pracownik po stwierdzeniu takiego incydentu (w tym potwierdzeniu informacji, o której mowa w zdaniu poprzednim) niezwłocznie zgłasza to do kierownictwa obiektu, co umożliwi ustalenie obszaru, w którym poruszała się i przebywała osoba, przeprowadzenie rutynowego sprzątnięcia, zgodnie z procedurami obiektu, oraz zdezynfekowanie powierzchni dotykowych (klamki, poręcze, uchwyty itp.).
5. Zarządca obiektu w przypadku o którym mowa w punktach poprzedzających, jest zobowiązany do ustalenia listy Pracowników oraz innych osób (jeśli to możliwe) obecnych w tym samym czasie w części / częściach obiektu, w których przebywała w/w osoba, i zalecenie stosowania się do wytycznych Głównego Inspektora Sanitarnego dostępnych na stronie: gov.pl/web/koronawirus / oraz gis.gov.pl, odnoszących się do osób, które miały kontakt z zakażonym.
6. W przypadku wystąpienia u Pracownika niepokojących objawów sugerujących zakażenie koronawirusem Administrator obiektu jest odpowiedzialny za:
 - 6.1 niezwłocznie odsunięcie Pracownika od pracy,
 - 6.2 w przypadku Obiektu wygradzonego – wstrzymanie wpuszczania kolejnych obiektu (pozostałe osoby przebywające na terenie obiektu powinny w najbliższej przerwie technicznej opuścić obiekt)
 - 6.3 powiadomienie właściwej miejscowo powiatowej stacji sanitarno-epidemiologicznej i stosowanie się ściśle do wydawanych instrukcji i poleceń,
 - 6.4 powiadomić o zaistniałej sytuacji osobę odpowiedzialną za nadzór nad jednostką (odpowiednio burmistrza dzielnicy lub dyrektora ośrodka), gdyż może zaistnieć konieczność zamknięcia placówki przez powiatową stację sanitarno-epidemiologiczną.
7. W przypadku wystąpienia u Uczestnika i Trenera niepokojących objawów sugerujących zakażenie koronawirusem Administrator obiektu jest odpowiedzialny za:
 - 7.1 niezwłocznie odizolować taką osobę w wyznaczonym do tego miejscu,
 - 7.2 poinformować o zaistniałym fakcie Trenera, właściwy podmiot odpowiedzialny za realizację zajęć oraz w przypadku osób niepełnoletnich : rodzica/opiekuna prawnego Uczestnika, zobowiązać go do niezwłocznego odebrania Uczestnika;
 - 7.3 w przypadku Obiektu wygradzonego – wstrzymanie wpuszczania kolejnych osób na teren obiektu (pozostałe osoby przebywające na terenie obiektu powinny w najbliższej przerwie technicznej opuścić obiekt);

- 7.4 powiadomienie właściwej miejscowo powiatowej stacji sanitarno-epidemiologicznej i stosowanie się ściśle do wydawanych instrukcji i poleceń,
- 7.5 powiadomić o zaistniałej sytuacji osobę odpowiedzialną za nadzór nad jednostką (odpowiednio burmistrza dzielnicy lub dyrektora ośrodka), gdyż może zaistnieć konieczność zamknięcia placówki przez powiatową stację sanitarno-epidemiologiczną.
8. Należy stosować się do zaleceń Państwowego Powiatowego Inspektora Sanitarnego przy ustalaniu, czy należy wdrożyć dodatkowe procedury, biorąc pod uwagę zaistniały przypadek, dostępne na stronie: gov.pl/web/koronawirus/ oraz gis.gov.pl
9. W przypadku, gdy powiatowa stacja sanitarno-epidemiologiczna w trakcie konsultacji nakaże odesłanie osoby z podejrzeniem zakażenia koronawirusem transportem indywidualnym do domu, osoba powinna oczekiwać na transport w wyznaczonym pomieszczeniu lub wydzielonym obszarze, w którym jest możliwe czasowe odizolowanie jej od innych osób. Zaleca się na czas oczekiwania na transport, zapewnić pracownikowi jednorazową maseczkę i rękawiczki.
10. Postępowanie w przypadku kontaktu z osobą podejrzaną o zakażenie.
- Postępowanie w przypadku kontaktu z osobą podejrzaną o zakażenie**
11. Definicja KONTAKTU obejmuje:
- 11.1 każdego Pracownika/ Uczestnika/ Trenera pozostającego w bezpośrednim kontakcie z osobą chorą lub w kontakcie w odległości mniej niż 2 metrów przez ponad 15 minut,
- 11.2 rozmowę z osobą zakażoną twarzą w twarz przez dłuższy czas,
- 11.3 każdą osobę mieszkającą w tym samym gospodarstwie domowym, co osoba chora.
12. Osób z kontaktu NIE uważa się za zakażone, jednak prewencyjnie zaleca się:
- 12.1 pozostanie w domu przez 14 dni od ostatniego kontaktu z osobą chorą i prowadzenie samoobserwacji-codzienny pomiar temperatury i świadome zwracanie uwagi na swój stan zdrowia,
- 12.2 Poddanie się monitoringowi pracownika stacji sanitarno-epidemiologicznej w szczególności udostępnienie numeru telefonu w celu umożliwienia codziennego kontaktu i przeprowadzenia wywiadu odnośnie stanu zdrowia,
- 12.3 jeżeli w ciągu 14 dni samoobserwacji zauważone zostaną objawy (gorączka, kaszel, duszność, problemy z oddychaniem) – należy bezzwłocznie, telefonicznie powiadomić stację sanitarno-epidemiologiczną lub zgłosić się bezpośrednio do oddziału zakaźnego lub oddziału obserwacyjnego zakaźnego, gdzie określony zostanie dalszy tryb postępowania medycznego.
13. Pozostali Pracownicy nie są zobowiązani do podejmowania szczególnych środków ostrożności. Jeśli wystąpią niepokojące objawy, poddane zostaną kwalifikacji w zależności od rodzaju tych objawów przez służby sanitarne.
14. Decyzja, do jakiej grupy kontaktu należą Pracownicy, powinna zostać podjęta we współpracy ze służbami sanitarnymi.


D.S. DYREKTORA
Ośrodka Sportu i Rekreacji
m. st. Warszawy, dzielnica Bemowo
Grzegorz Surówka



na terenie w P



napisał in 2